

DOI: 10.11931/guihaia.gxzw201610014

引文格式: 李新华. 金花小檗与滇小檗的名实问题 [J]. 广西植物, 2017, 37(10):1339–1341

LI XH. Identity of *Berberis wilsoniae* and *B. bodinieri* (Berberidaceae) [J]. *Guihaia*, 2017, 37(10):1339–1341

## 金花小檗与滇小檗的名实问题

李新华

(南京农业大学 生命科学学院, 南京 210095)

**摘要:** Lévillé 在 1911 年发表了小檗科滇小檗 (*Berberis bodinieri* Lév.) (新拟), 但在原始文献中未说明其模式标本收藏处, 并且在之后的一个世纪里, 世界小檗属主要分类学文献均未记载该种。2014 年, 作者在英国皇家爱丁堡植物园标本馆 (E) 找到了滇小檗模式标本。之后, 通过比较滇小檗和古宗金花小檗的模式标本及其原始文献, 发现在枝条具棱, 叶片为匙形或倒卵状匙形, 花序为总状花序或近伞形花序, 果实近球形或扁球形、红色、顶端具明显宿存花柱等主要分类学特征上, 滇小檗与古宗金花小檗基本一致。因此, 将滇小檗归并入古宗金花小檗。

**关键词:** 小檗属, 金花小檗, 古宗金花小檗, 滇小檗, 新异名

**中图分类号:** Q949.746.8 **文献标识码:** A **文章编号:** 1000-3142(2017)10-1339-03

## Identity of *Berberis wilsoniae* and *B. bodinieri* (Berberidaceae)

LI Xin-Hua

(College of Life Sciences, Nanjing Agricultural University, Nanjing 210095, China)

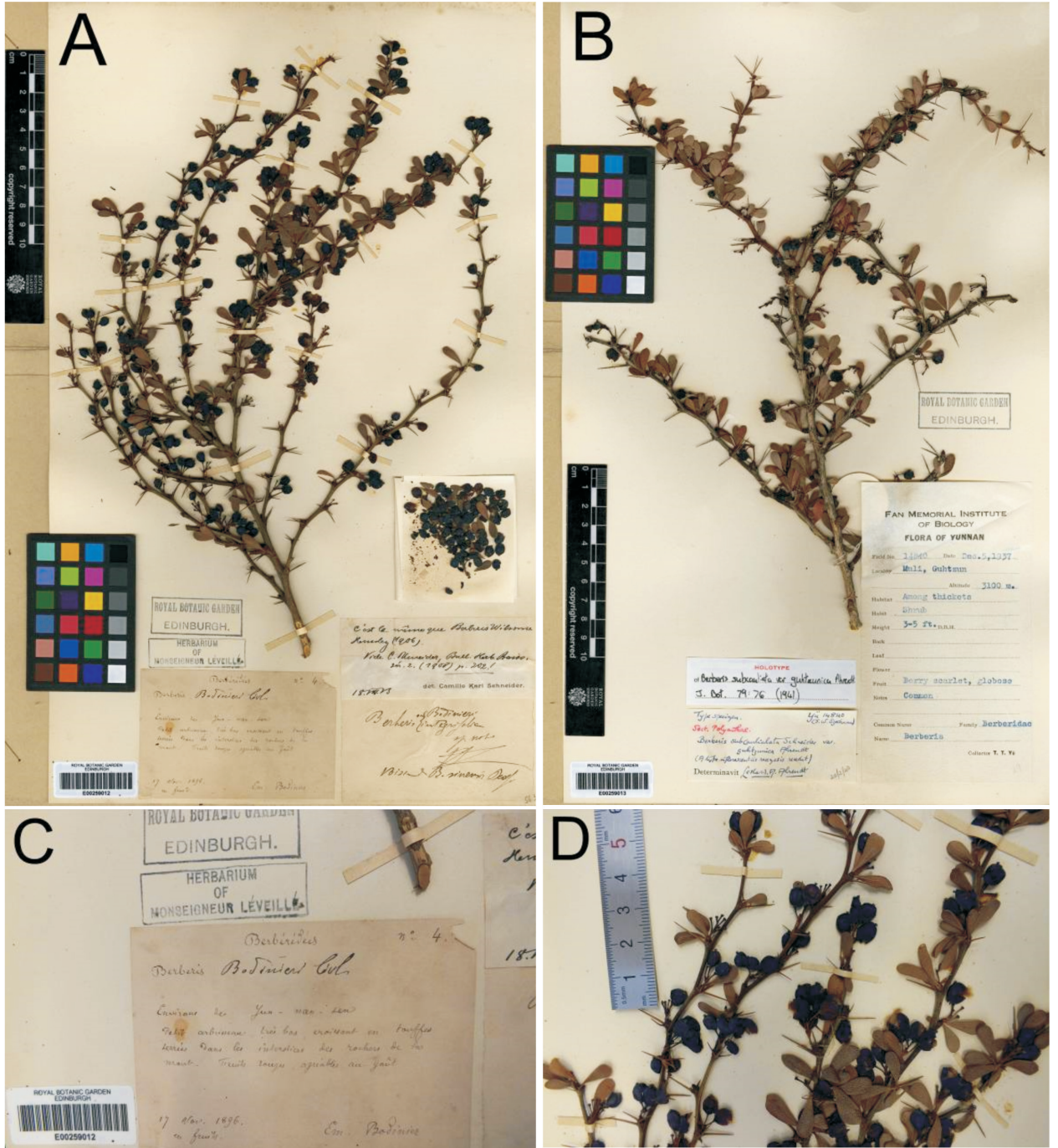
**Abstract:** In Berberidaceae, *Berberis bodinieri* Lév. was published in 1911, but Lévilléin did not specify the herbarium in which the holotype was deposited. Furthermore, since its publication, *B. bodinieri* had been neglected in literatures about *Berberis* worldwide for more than one century. In 2014, the author found the holotype of *B. bodinieri* in E, the Royal Botanical Gardens, Edinburgh, UK. Later, based on comparative analysis of the holotypes and protologues of *B. bodinieri* and *B. wilsoniae* Hemsl. var. *guhtzunica* (Ahrendt) Ahrendt, obvious similarities were found between these two taxa in the main taxonomic characteristics, including the sulcate branches, spatulate or obovate-spatulate leaves, racemose or umbellate inflorescences, subglobose or oblate, red berries with prominent persistent styles. Consequently, *B. bodinieri* is treated herein as a synonymy of *B. wilsoniae* var. *guhtzunica*.

**Key words:** *Berberis*, *B. wilsoniae* Hemsl., *B. wilsoniae* Hemsl. var. *guhtzunica* (Ahrendt) Ahrendt, *B. bodinieri* Lév., new synonymy

收稿日期: 2017-01-25 修回日期: 2017-02-28

基金项目: 国家自然科学基金(31170174); 国家科技部科技基础性工作专项(2013FY112100) [Supported by the National Natural Science Foundation of China (31170174); Special Fund for Science and Technology Fundamental Work, Ministry of Science and Technology of China (2013FY112100)].

作者简介: 李新华(1968-), 男, 安徽合肥人, 博士, 副教授, 主要从事植物分类学研究, (E-mail) Lixinhua@njau.edu.cn.



图版 I 滇小檗和古宗金花小檗的模式标本 A, C, D. 滇小檗; B. 古宗金花小檗。  
 Plate I Holotypes of *Berberis bodinieri* Lév. and *B. wilsoniae* Hemsl. var. *guhtzunica* (Ahrendt) Ahrendt A, C, D. *B. bodinieri*; B. *B. wilsoniae* var. *guhtzunica*.

一百多年前, Lévillé (1911) 发表了小檗科小檗属滇小檗 (*Berberis bodinieri* Lév.) (新拟)。然而, 之后的一个多世纪里, 世界小檗属主要分类学文献都未收录该种 (Ahrendt, 1961; 应俊生, 2001; Ying

2011)。Laferrière (1997) 将中美洲及欧亚大陆十大功劳属 (*Mahonia*) 多个类群转移至小檗属中, 由此产生了许多新组合。其中, 产于中国贵州的小果十大功劳 [*Berberis bodinieri* (Gagnep.) Laferr.] 却是

1 个晚出同名(李新华,2013)。Léveillé(1911)发表 *Berberis bodinieri* 时,对其描述比较简单,也未与相关近缘种进行比较,尤其缺少对模式标本收藏处的说明。根据原始文献,滇小檗与金花小檗(*Berberis wilsoniae* Hemsl.)关系密切,需要开展进一步的比较研究(李新华,2013)。

2014 年 11 月,作者在英国皇家爱丁堡植物园标本馆(E)找到了滇小檗模式标本(图版 I)。根据对模式标本的观察,滇小檗枝条具棱、叶片为倒卵形、倒卵状匙形或狭倒卵状披针形;在取样分析的 20 个叶片中,叶长 7.4~14.5 mm,  $\bar{x} \pm s = (11.0 \pm 1.9)$  mm,叶宽 3~6 mm,  $\bar{x} \pm s = (3.9 \pm 0.7)$  mm;先端圆钝,有时短尖,基部楔形,两面网脉都很明显,全缘;近无柄。花序为总状花序或近伞形花序,少簇生;取样分析的 20 个果序中,花序梗长 1.0~1.8 cm,  $\bar{x} \pm s = (1.4 \pm 0.2)$  cm;各果序含 4~8 个果实,  $\bar{x} \pm s = (5.5 \pm 1.4)$  个。果实近球形或扁球形,长 6~8 mm,直径 5~6 mm,红色,顶端具明显宿存花柱。

Ahrendt(1941)最初根据产于四川省木里县的模式标本 T. T. Yu 14840(E),发表了变种 *Berberis subcaulialata* C. K. Schneid. var. *guhtzunica* Ahrendt。之后,Ahrendt(1961)又将该变种处理为古宗金花小檗 *B. wilsoniae* Hemsl. var. *guhtzunica* (Ahrendt) Ahrendt。Schneider(1909)发表 *B. subcaulialata* C.K.Schneid.时,未说明其模式标本及馆藏处。Ahrendt(1941)认为 *B. subcaulialata* 是由 T. T. Yu 7971 号种子培育而来的栽培植物。E 现保存有自该栽培植物上采集的 1 份标本(E 00112498),其叶片为匙形或倒卵状匙形,花簇生,与金花小檗 *B. wilsoniae* Hemsl. var. *wilsoniae* 近似。目前,*B. subcaulialata* 已被处理为金花小檗的异名(应俊生,2001;Ying,2011)。

通过全面比较滇小檗和古宗金花小檗的模式标本(图版 I)及相关文献(Léveillé,1911;Ahrendt,1941,1961;应俊生,2001;Ying,2011),发现在枝条、叶片、花序、果序、果实等主要分类学特征上,滇小檗与古宗金花小檗十分相似。此外,滇小檗的模式标本产于云南省,详细地点不明(Léveillé,1911);古宗金花小檗模式标本产于四川省木里县,紧邻滇西北的丽江市(Ahrendt,1941,1961)。滇小檗与古宗金花小檗的地理分布也基本一致。因此,

将滇小檗作为金花小檗的异名处理。

### 古宗金花小檗

***Berberis wilsoniae* Hemsl. var. *guhtzunica*** (Ahrendt) Ahrendt in J. Linn. Soc., Bot. 57:216. 1961. — *B. subcaulialata* C. K. Schneid. var. *guhtzunica* Ahrendt, J. Bot. 79 (Suppl.): 76. 1941. Type: China. Sichuan; Muli County, Guhtzun, alt. 3 100 m, among thickets, 1923-12-05, T. T. Yu 14840 (**holotype**, E!; isotype A, image! BM!).

*B. bodinieri* Lévl. in Repert. Spec. Nov. Regni Veg. 9: 454. 1911, syn. nov. Type: China, Yunnan; Environs de Yun-Nan-Sen, 1896-11-17, Em. Bodinier s. n. (**holotype**, E! E00259012).

**致谢** BM,E 在查阅标本中提供了许多帮助和便利条件,E 提供模式标本照片。

### 参考文献:

- AHRENDT LWA, 1941. A survey of the genus *Berberis* L. [M]. Asia J Bot, 79 (Suppl.): 1-80.
- AHRENDT LWA, 1961. *Berberis* and *Mahonia*, a taxonomic revision [J]. J Linn Soc Bot, 57:1-410.
- BAO SY, 1997. *Berberis* L. [M] // Institute Botanicum Kunmingense, Academia Sinicae. Flora Yunnanica. Beijing: Science Press, 7:27-90. [包士英, 1997. 小檗属 [M] // 中国科学院昆明植物研究所. 云南植物志. 北京: 科学出版社, 7:27-90.]
- LAFERRIÈRE JE, 1997. Transfer of specific and infraspecific taxa from *Mahonia* to *Berberis* [J]. Acta Bot Ind, 25:243-246.
- LÉVEILLÉ H, 1911. Decades plantarum novarum. LIX—LXX [J]. Repert Spec Nov Regni Veg, 9:441-463.
- LI XH, 2013. A new name for a new combination of *Berberis* (Berberidaceae) from China [J]. Guihaia, 33(1): 72-73. [李新华, 2013. 中国小檗属(小檗科)一新组合的新名称 [J]. 广西植物, 33(1): 72-73.]
- SCHNEIDER CK, 1909. Zwei neue *Berberis* aus Thibet [J]. Repert Spec Nov Regni Veg, 6: 267-268.
- YING TS, 2001. *Berberis* L. [M] // YING TS, CHEN TC. Flora Reipublicae Popularis Sinicae. Beijing: Science Press, 29: 50-214. [应俊生, 2001. 小檗属 [M] // 应俊生, 陈德昭. 中国植物志. 北京: 科学出版社, 29: 50-214.]
- YING JS, 2011. *Berberis* L. [M] // WU ZY, RAVEN PH, HONG DY. Flora of China. Beijing: Science Press; St. Louis: Missouri Botanical Garden Press, 19:715-771.