

## 中药灵香草及其混淆品种的比较鉴别

黄燮才 韦家福

(广西药品检验所)

**摘要** 本文比较了中药灵香草 *Lysimachia foenum-graecum* Hance 及其混淆品种垂花香草 *Lysimachia nutantiflora* Chen et C. M. Hu 的植物形态、药材性状以及茎、叶组织显微特征。指出垂花香草无灵香草特有的芳香,也无药用记载,应仔细区别,不宜混用。

**关键词** 灵香草;垂花香草;报春花科

中药灵香草又名零陵香,系报春花科珍珠菜属植物 *Lysimachia foenum-graecum* Hance 的干燥茎、叶。味甘淡,性平;有清热、行气、止痛、驱蛔的功效<sup>[1]</sup>。动物实验证明,灵香草的水煎液有抑制流感病毒的作用<sup>[2]</sup>。灵香草的全草又是我国特产的名贵芳香植物。干草含芳香油0.21%<sup>[3]</sup>,油中已鉴定出59个成分,其中以十六酸(hexadecanoic acid)、十七酸(margaric acid)、六氢金合欢烯酰丙酮(hexahydrofarnesylacetone)等含量较多<sup>[4]</sup>。近年来,从广西的商品药材中发现了一种灵香草的混淆品垂花香草,其外形与灵香草相似,百色县药材收购站收购,南宁医药站经销。为了澄清混乱品种,确保药材质量,我们对灵香草和垂花香草进行了原植物鉴定、药材性状以及茎、叶组织显微鉴别等方面的研究。

### 一、原植物

1. 灵香草 *Lysimachia foenum-graecum* Hance in Journ. Bot. London 15: 355. 1877. 多年生草本。根草质。茎具4条窄棱翅,其中1条不甚明显,上部直立,下部匍匐,节处生不定根。单叶互生,卵形,长2—9厘米,宽12—45毫米,两面均无毛,侧脉每边3—4条;叶柄长5—12毫米。花单生,腋生,花梗长2—3厘米,基部无苞片;花萼裂片长8—10毫米;花冠裂片长10—16毫米;花药长约6毫米。主产于广西的大瑶山、大苗山、龙胜、临桂、象州、隆林、田林、凌云、乐业、那坡、德保,广东和云南有分布。

2. 垂花香草 *Lysimachia nutantiflora* Chen et C. M. Hu in Acta Phytotax. Sinica 17(4): 28. 1979. 与灵香草的主要区别在于根近木质;茎直立,具4条宽棱翅,其中1条较宽,节处无不定根;叶椭圆形,长6—19厘米,宽3—8厘米,上面被疏微毛,下面无毛,侧脉每边5条,叶柄长5—20毫米;花排成总状花序,长6—19厘米,顶生或腋生,每花序着花5—15朵,花梗长12—15毫米,基部具叶状苞片,花萼和花冠的裂片长约4毫米,花药长约2毫米。主产于广西的百色、田阳、那坡。

### 二、药材性状

1. 灵香草:茎柔软,弯曲皱缩,长20—40厘米,表面淡黄白色,棱翅宽0.1—1毫米;

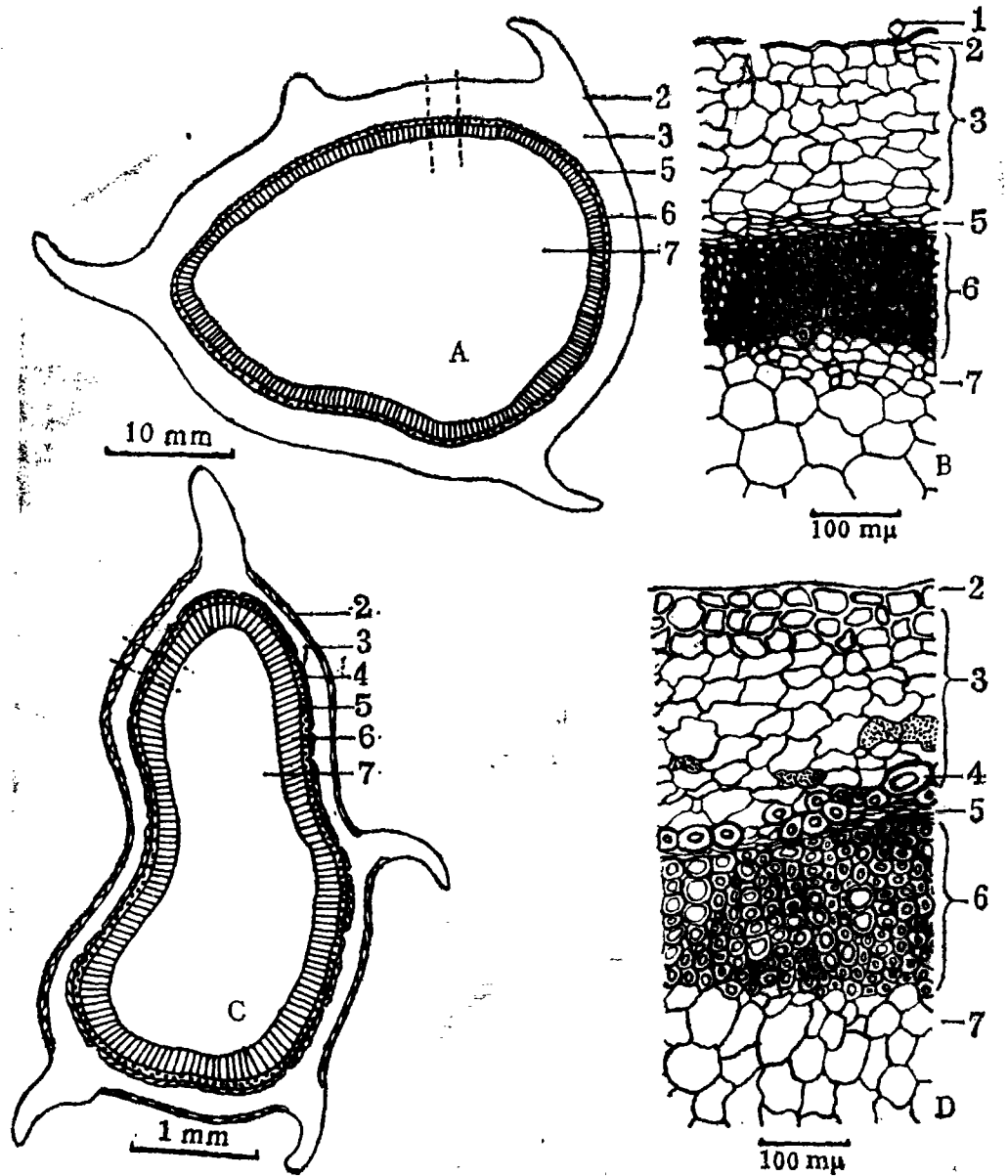


图 A. 灵香草茎横切面简图; B. 灵香草茎横切面局部详图; C. 垂花香草茎横切面简图; D. 垂花香草茎横切面局部详图; 1. 腺毛; 2. 表皮; 3. 皮层; 4. 中柱鞘纤维; 5. 韧皮部; 6. 木质部; 7. 髓部。

Fig A. Cross-sectional sketch of the stem of *Lysimachia foenum-graecum*, B. Cross-sectional detail of the stem of *Lysimachia foenum-graecum*; C. Cross-sectional sketch of the stem of *Lysimachia nutantiflora*, D. Cross-sectional detail of the stem of *Lysimachia nutantiflora* 1. glandular hair, 2. epidermis, 3. cortex, 4. pericyclic fibre, 5. phloem, 6. xylem, 7. pith.

叶薄纸质, 卷曲或皱缩成, 团灰绿色; 茎和叶均具棕褐色腺点; 有的残存有花。气芳香浓郁, 味淡。

2. 垂花香草: 茎坚挺, 略皱缩, 长30—50厘米, 棱翅宽0.5—1.2毫米; 叶厚纸质, 皱缩; 茎和叶均为淡棕色, 均具淡褐色小腺体; 有的残存有花序。气无, 味微辛。

### 三、显微特征

1. 灵香草(图: A、B) 茎横切面, 表皮为 1 列细胞, 可见淡黄色头状腺毛; 皮层细胞扁长方形, 3—8 列, 无中柱鞘纤维; 韧皮部细胞多皱缩; 木质部不发达, 导管单个或 1—3 个相连; 髓部大, 细胞类圆形或多角形。叶表面观, 腺毛众多, 浅黄色, 单细胞或 2—6 个细胞, 直径 17—55 微米; 无非腺毛; 气孔直径 38—48 微米。

2. 垂花香草(图: C、D) 与灵香草的主要区别在于茎表皮细胞外壁增厚, 无头状腺毛; 皮层外侧具 1—3 列厚角细胞, 有的薄壁细胞中含棕红色物质, 中柱鞘纤维 1—2 列, 排成断续的环; 韧皮部细胞薄; 木质部稍发达, 导管单个或 2—4 个成群排列, 射线不明显; 髓细胞多角形。叶表面腺毛极少数, 1—4 个细胞, 直径 20—30 微米; 非腺毛少见; 气孔直径为 35—42 微米。

### 四、小 结

灵香草及其混淆品垂花香草虽然外形相似, 也是同科属植物, 但后者无灵香草特有的芳香, 也无药用的记载, 应仔细区别, 不宜混用。

### 参 考 文 献

- [1] 全国中草药汇编编写组编, 1978: 全国中草药汇编, 下册, 319. 人民卫生出版社。
- [2] 江苏新医学院编, 1977: 中药大辞典, 下册, 2471. 上海人民出版社。
- [3] 中国科学院昆明植物研究所编, 1984: 云南种子植物名录(下), 1483. 云南人民出版社。
- [4] 刘国声等, 1985: 零陵香挥发油成分研究. 植物学报 27(3): 295—296.

## THE COMPARATIVE IDENTIFICATION OF THE CHINESE DRUG LINGXIANGCAO (LYSIMACHIA FOENUM-GRAECUM) AND ITS CONFUSEDNESS

Huang Se-zei and Wei Jia-fu

(Guangxi Institute for Drug Control)

**Abstract** Lingxiangcao (the dried whole plants of *Lysimachia foenum-graecum* Hance belong to family Primulaceae) is generally known as Linglingxiang. It is a rare aromatic plant of China, and is a traditional Chinese drug too. It is similar in appearance to Chuihuaxiangcao (*Lysimachia nutantiflora* Chen et C.M.Hu). But the latter is not aromatic, and is not reported as a medicinal plant in China too. In order to distinguish between genuine and its confusedness, their comparative morphology and histology was studied. In this paper, descriptions of morphological and histological characters of the drugs are given.

**Key words** Lingxiangcao; *Lysimachia foenum-graecum*; *Lysimachia nutantiflora*; Primulaceae