

15155(3)

106-109

中国兰科植物新资料*

吉占和

(中国科学院植物研究所, 北京 100093)

Q949.718.4

A

摘要 本文报道了2个新种 (元阳石豆兰 *Bulbophyllum yuanyangense* Tsi, 长帽隔距兰 *Cleisostoma longioperculatum* Tsi)、2个新组合 (翼萼卷瓣兰 *Bulbophyllum retusiusculum* Rchb. f. var. *oreogenes* (W. W. Smith) Tsi, 角萼卷瓣兰 *B. retusiusculum* Rchb. f. var. *tigridum* (Hance) Tsi) 和1个新命名 (细茎毛兰 *Eria tenuicaulis* S. C. Chen et Tsi)。

关键词 新分类群; 新命名; 兰科

NEW MATERIALS FOR ORCHIDACEAE FROM CHINA

Tsi Zhanhuo

(Institute of Botany, Academia Sinica, Beijing 100093)

Abstract In this paper, two new species (*Bulbophyllum yuanyangense* Tsi, *Cleisostoma longioperculatum* Tsi) from Yunnan are described and illustrated, and two new combination of varieted status (*Bulbophyllum retusiusculum* Rchb. f. var. *oreogenes* (W. W. Smith) Tsi, *B. retusiusculum* Rchb. f. var. *tigridum* (Hance) Tsi) and a new name (*Eria tenuicaulis* S. C. Chen et Tsi) are proposed.

1 长序组 Sect. Racemosae Benth et Hook. f.

1.1 元阳石豆兰 新种 图1

***Bulbophyllum Yuanyangense* Tsi, sp. nov.**

Species nova *B. eublepharo* Rchb. f. similis, sed floribus minoribus, petalis apice acutis, labello subglabro differt.

Herba epiphytica. Pseudobulbi aggregati, teretibus, a basi ad apicem versus angustati, 3.5-4 cm longi, basi 8 mm lati, vaginis membranaceis cincti, apice unifoliati. Folium coriaceum, oblongum 14-15 cm longum, 3 cm latum, apice acutum, basi in petiolum ca. 2 cm longum abrupte contractum. Scapus lateralis, e basi pseudobulbi oriundus, suberectus, ad 34 cm longus, infra inflorescentiam vaginis 2-3, membranaceis, tubulosis, ca. 2 cm longis armatus; bracteis anguste lanceolatis, 5-7 mm longis, apice acuminatis; sepalo intermedio ovato-lanceolato

* 国家自然科学基金资助项目。

9 mm longo, 2 mm lato, apice elongate acuminato, integro, 3-nervio, sepalis lateralibus simili; petalis subovatis, 4 mm longis, 1.5 mm latis, apice acutis, margine laxe denticulatis; labello lanceolato, basi sulcato, apice acuminato, subglabro; columna ca. 2 mm longo, stelidiis subulatis; operculo antherae in margine antico paullo retuso.

Yunnan (云南): Yuanyang (元阳), alt. 2020 m in dense forest on tree trunk, 2, Nov. 1993, young fruit with persistent perianth, Y. M. Shui (税玉民) 3930 (holotype, PE).

假鳞茎聚生, 圆柱形, 从基部向先端渐狭, 长3.5—4 cm, 基部宽8 mm, 被鞘, 顶生1枚叶。叶革质, 长圆形, 长14—15 cm, 宽3 cm, 先端锐尖, 基部收窄为长约2 cm的柄。花茎从假鳞茎基部发出, 近直立, 细长, 远高出叶外, 长达34 cm, 花序之下具2—3枚鞘, 鞘紧贴花茎, 长约2 cm, 总状花序疏生许多花; 花苞片狭披针形, 长5—7 mm, 先端渐尖; 中萼片和侧萼片近相似, 等大, 卵状披针形, 长9 mm, 宽2 mm, 先端长渐尖或短尾状, 具3脉, 全缘; 花瓣近卵形, 长4 mm, 宽1.5 mm, 先端短尖, 具1脉, 边缘疏生齿; 唇瓣披针形, 基部具凹槽, 先端渐尖, 近无毛, 蕊柱长约2 mm, 蕊柱齿钻状, 药帽前端微凹。

云南(元阳), 海拔2020 m, 密林中树上, 1993年11月2日, 幼果, 税玉民3930(模式, 藏于中国科学院植物研究所)。

近墨脱石豆兰 *Bulbophyllum eublepharum* Rehb. f. 区别在于本种的花较小, 花瓣先端尖, 唇瓣近无毛。

1.2 翼萼卷瓣兰 新等级

Bulbophyllum retusiusculum Rehb. f. var. *oreogenes* (W. W. Smith) Tsi,

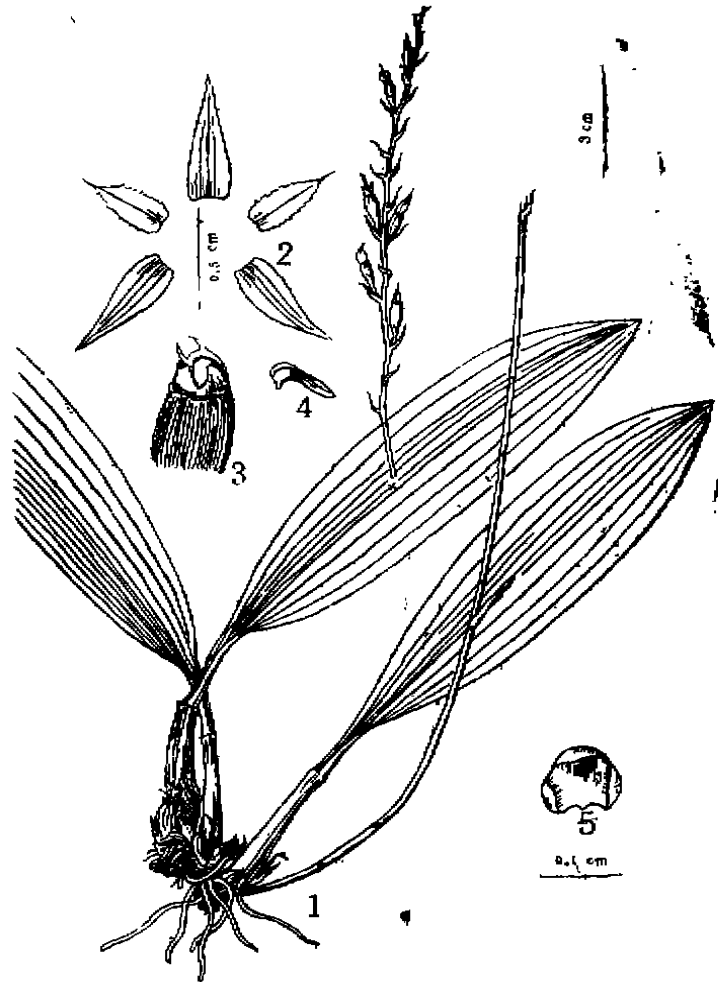


图1 元阳石豆兰 *Bulbophyllum yuanyangense* Tsi

1. 植株; 2. 萼片和花瓣; 3. 除去药帽的部分子房和蕊柱; 4. 唇瓣; 5. 药帽腹面观。(冀朝祉绘)

st. nov. — *Cirrhopetalum oreogenes* W. W. Smith in Notes Bot. Gard. Edinb. 13:197. 1921; S. Y. Hu in Quart. Journ. Taiwan Mus. 25 (3, 4):219. 1972. — *C. retusiusculum* auct. non Hemsl.:Rehb. f. in Journ. Linn. Soc. 36:15. 1903 (quoad specimen A. Henry 1110 a). — *C. wallichii* auct. non Lindl. (in Wall. Pl. As. Rar. 1:53, t. 67. 1830):Rehb. f. in Journ. Linn. Soc. 36:15. 1903 (quoad specimen A. Henry 1110b). — *Bulbophyllum oreogenes* (W. W. Smith) Seidenf. in Dansk Bot. Ark. 29(1):212, f. 116. 1973.

云南(Yunnan): 临沧(Lincang): 俞德浚(T. T. Yu) 17942, 18009; 西藏(东南部): 青藏队(Exped. Qinghai-Xizang) 73-772, 74-507, 陈伟烈(W. L. Chen) 14303. 生于海拔1000—2800 m的林中树上。

1.3 虎斑卷瓣兰 新等级

Bulbophyllum retusiusculum Rehb. f. var. *tigridum* (Hance) Tsi, st. nov. — *B. tigridum* Hance in Journ. Bot. Brit. For. 21:232. 1883; Schltr. in Fedde Repert. Sp. Nov. Beith. 4:255. 1919; S. Y. Hu in Quart. Journ. Taiwan Mus. 25 (1, 2):63. 1972; Seidenf. in Dansk Bot. Ark. 29(1):186, f. 97. (excl. Faber 151). 1973.

四川(Sichuan): 曲桂龄(K. L. Chu) 3973. 生于海拔800 m以上的山地林中树上或山谷岩石上。分布: 广东(Guangdong), 甘肃(Gansu)。

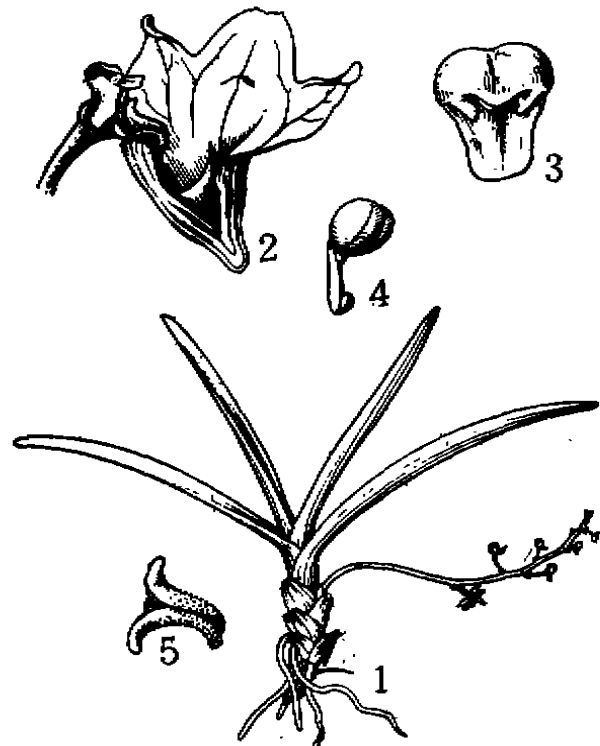


图2 长瓣隔距兰 *Cleisostoma longiperulatum* Tsi
1. 植株; 2. 花展开; 3. 药帽腹面观;
4. 花唇; 5. 雌蕊。(黄中德绘)

2 钻叶组 Sect. Subulatum Seidenf.

2.1 长瓣隔距兰 新种 图2

Cleisostoma longiperulatum Tsi, sp. nov.

Haec species affinis *C. menghaiensi* Tsi, a quo labelli lobis lateralibus supra medium angustatis et paulo tortis in margine exteriori; callo in calcare T-formo differt.

Caulis ca. 2 cm longus, simplex. Folia disticha, angusta et elongata, ca. 7 cm longa, 5 mm lata, plus minusve in V-formo complicata apice subacuta, basi articulata et in vaginam persistentem ampliata. Scapus pendulus, simplex, infra

medium vaginis 2-3 armatus; racemo laxe paucifloro; bracteis ovato-deltaideis, ca. 1.5 mm longis, apice acutis; pedicellis cum ovariis ca. 6 mm longis; flores patentes, plus minusve carnosuli; sepalo intermedio subspathulato vel oblique obovato, ca. 4 mm longo, 2 mm lato, apice acuto, obscure 3-nervio; eo lateralibus ei intermedio similibus, apice obtusis, obscure 3-nerviis; labello trilobato, lobis lateralibus erectiusculis, triangulis supra medium angustatis et plus minusve tortis in margine exteriore, eo medio triangulo, carnosio et excavato, apice obtuso; calcare infundibuliformi, ca. 4 mm longo, apice obtuso, septato, intus pariete dorsii callo instructo; callo T-formo, lobis lateralibus anguste triangulis, lobo intermedio anguste oblongo aequilongo, basi paulo bilobo et papilloso; columna crassa, ca. 1.5 mm longa, e basi ad apicem ampliata; rostellum bilobo, columnae alas excedente; operculo antherae antice elongato, ca. 2 mm longo, apice truncato; pollinia 2, pyriformia; stipite fere clavato; glandula minina et crassa, subrotunda.

Yunnan (云南): Yuanjiang (元江), alt. 700 m in forest on trunk, 1 Jun. 1989, W. Z. Zhang (张维柱) 94 (holotype, PE)

茎长约 2 cm, 不分枝。叶 2 列, 肉质, 狭长(切面呈 V 字形), 长约 7 cm, 宽约 5 mm, 先端近锐尖, 基部具 1 关节, 其下为扩大面宿存的鞘。花茎侧生, 不分枝, 稍斜斜下弯, 中部以下具 2 枚紧贴的鞘, 总状花序疏生数花; 花苞片卵状三角形, 长约 1.5 mm, 先端急尖; 花梗和子房长约 6 mm; 花展开, 多少肉质, 中萼片近匙形或斜倒卵形, 长约 4 mm, 宽 2 mm, 先端锐尖, 具 3 条不明显的脉, 侧脉较短; 侧萼片与中萼片同形, 等大, 先端钝, 具 3 条不明显的脉, 侧脉较短; 唇瓣 3 裂, 侧裂片近直立, 三角形, 中部以上变狭, 前侧边缘多少向内弯(褶), 中裂片较厚, 三角形, 凹的, 先端钝, 距漏斗状, 长约 4 mm, 先端钝, 具隔膜, 内侧在蕊柱基部下端具 1 枚胼胝体, 胼胝体 3 裂呈 T 字形, 长约等于上部的宽, 侧裂片近狭三角形, 中裂片狭长圆形, 基部稍 2 裂, 被乳突; 蕊柱粗短, 长约 1.5 mm, 向上扩大, 蕊喙 2 裂, 伸出蕊柱之外; 药帽前端伸延, 长约 2 mm, 先端平截; 花粉团 2 个, 梨形, 每个分裂为 2, 粘盘柄多少棒状, 粘盘小而厚, 近圆形。

云南(Yunnan): 元江(Yuanjiang), 海拔 700 m, 杂木林内树上, 1989 年 6 月 1 日, 张维柱(W. Z. Zhang) 94 (holotype, PE)。

本种近勐海隔距兰 *C. menghaiense* Tsi, 不同在于唇瓣侧裂片中部以上部分变狭面边缘外侧扭转, 距内背壁的胼胝体形状迥然不同。

2.2 细茎毛兰

Eria tenuicaulis S. C. Chen et Tsi, nom. nov. — *E. gracilicaulis* S. C. Chen et Tsi (non Kronzlin) in Bull. Bot. Res. 8(1): 8-9. 1988.

本种的种名加词“*gracilicaulis*”是晚出同名, 因为该属的种名加词“*gracilicaulis*”于 1910 年曾被 F. Kronzlin (in Engler's Bot. Jahrb. (Beibl.) XLIV (101): 24) 使用, 因此, S. C. Chen et Tsi 的种名加词“*gracilicaulis*”必须废弃。