

## 广西苦苣苔科一新属

王文采

(中国科学院植物研究所)

### GENUS NOVUM GESNERIACEARUM E GUANGXI

Wang Wen-tsai

(Institutum Botanicum Academiae Sinicae)

单座苣苔属(苦苣苔亚科-长蒴苣苔族)

*Metabriggsia* W. T. Wang, gen. nov.

(Cyrtaandroideae-Didymocarpeae)

Corollae forma *Briggsiae* Craib similis est, a qua staminibus duobus anticis solum fertilibus, placenta parietali unica recedit. A *Didymocarpo* Wall. antheris basifixis apice cohaerentibus, loculis parallelis apice haud confluentibus, placenta parietali unica facile differt.

Calyx campanulatus, ad basin 5-sectus, segmentis lancolato-linearibus. Corolla alba, tubo infundibuliformi antice plus minusve ventricoso, limbo bilabiato tubo brevior, labio postico 2-partito vel 2-secto, labio antico 3-lobato. Stamina 2, antico-lateralia fertilia, filamentis prope medium tubi corollae insertis anguste linearibus rectis, antheris basifixis ovoideis ventre apice cohaerentibus, loculis parallelis apice haud confluentibus. Staminodia 2-3, postica, parva, subfiliformia. Discus annularis. Pistillum inclusum, ovario lineari, placenta parietali una in loculum ovarii valde intrusa indivisa anguste lamelliformi ovuligera, stylo gracili ovario longiore apice in stigma parvum depresso globosum paulo dilatato. Capsulae lineares, placenta parietali persistente subcylindrica. Semina multa, minuta, late elliptica, utrinque acuta, laevia. Herba perennis, caulescens, pilis septatis brunneis tecta. Caules erecti. Folia opposita, per paria inaequalia, petiolata, ovata vel elliptica, penninervia. Cymae axillares, pedunculatae, involucri subgloboso caduco praeditae, pauci vel multiflorae; flores magni.

---

承广西中医药研究所借用并赠予标本, 孟昭义同志摄制照片, 作者谨表示衷心感谢。

Typus generis: *Metabriggsia ovalifolia* W. T. Wang

Species duae, Sinae australis incolae

花萼钟状，5裂至基部，裂片披针状线形。花冠白色；筒漏斗形，前面多少膨胀，檐部二唇形，比筒短，上唇2深裂或2全裂，下唇3浅裂。下侧方2雄蕊能育；花丝着生于花冠筒中部附近，狭线形，直；花药基着，腹面顶端连着，药室平行，顶端不汇通。退化雄蕊2—3枚，位于上方，小，近丝形。花盘环形。雌蕊内藏；子房线形，侧膜胎座1个，伸入子房室中，不分裂，呈薄片状，生有胚珠；花柱细，比子房长，顶端变粗成扁球形的小柱头。蒴果线形，宿存胎座近圆筒状。种子多数，小，宽椭圆形，两端尖，光滑。——多年生草本，具茎，被褐色多节的毛。茎直立。叶对生，同一对叶不等大，具柄，卵形或椭圆形，叶脉羽状。聚伞花序腋生，具梗，有近球形总苞；花少数或多数，大。

2种，产广西。

本属在花冠的形状方面，与粗筒苣苔属 *Briggsia* Craib 相似，但能育雄蕊2枚（位于花冠下方），侧膜胎座1个，可以区别；在粗筒苣苔属，能育雄蕊4枚，侧膜胎座2个。本属与长蒴苣苔属 *Didymocarpus* Wall. 的区别为：花药基着，顶端连着，药室平行，顶端不汇通，侧膜胎座1个；在长蒴苣苔属，花药背着，腹面整个表面连着，药室极叉开，顶端汇通，侧膜胎座2个。本属的子房具1个侧膜胎座，这种情况在苦苣苔科中是极为罕见的。

### 1. 单座苣苔

*Metabriggsia ovalifolia* V. T. Wang, sp. nov.

Herba perennis. Caules 20—40 cm alti, brunneo-villosi. Folia breviter vel longe petiolata; laminae herbaceae, leviter inaequilaterales, ovatae, 5—25.5 cm longae, 2.5—17 cm latae, apice acuminatae, basi oblique rotundatae, margine repando-crenatae, utrinque adpresse puberulae, subtus ad nervos marginemque pilis densis tectae, nervis lateralibus utrinsecus 5—10 e costa sub angulo obtuso raro recto abeuntibus prope marginem sursum curvatis; petioli 0.3—7 cm longi, indumento caulis. Cymae in axillis foliorum superiorum sitae, longe pedunculatae, 5-12-florae, bis terve ramosae, ad nodes tumidae; pedunculi 7.5—12.5 cm longi, brunneo-glandulos-pubescentes; pedicelli 5—6 mm longi, puberuli. Calycis segmenta 9—10 mm longa, 1.5—2 mm lata, apice obtusiuscula, extus puberula, intus glabra, 3—5-nervia. Corolla alba, flavo-viridulo-suffusa, circ. 3.6 cm longa extus pilosa, intus glabra, tubo circ 2.7 cm longo ore 1.5 cm basi 5 mm diam. antice ventricosus, labio postico 2.8 mm longo 2.9 cm lato 2-partito, lobis oblique deltoideis apice rotundatis, labio antico 10 mm longo 12 mm lato 3-lobato, lobis late ovatis apice rotundatis. Stamina glabra, filamentis ad 1.4 cm supra corollae basin insertis 1.4 cm longis 0.8 mm latis, antheris 3.5 mm longis. Staminodia 3, glabra: ea postico-lateralia duo ad 6 mm supra corollae basin inserta, 9—10 mm longa, apice paulo dilatata; id postico-medianum minutum, ad 7 mm supra corollae basin in-

sertum, circ 1.5 mm longum. Discus circ 1 mm altus, margine undulatus. Pistillum circ 2.5 cm longum, ovario circ 8 mm longo 1 mm lato pilosello, stylo 16 mm longo inferne pilosello, stigmatibus parvo. Capsulae circ, 1.5 cm longae, 3 mm crassae, puberulae, placenta parietali persistente subcylindrica circ 2 mm crassa seminibus multis circ 0.4 mm longis praedita.

Guangxi: Napo, Baidu, Nunghua, alt 1100 m, in sylvis densis collium calcareorum, fl. albi flavo-viridulo-suffusi, 20 Oct. 1979, D. Fang et X. P. Liao 22343 (holotypus, GXMI; isotypi, GXMI, PE)

多年生草本。茎高20—40厘米,被褐色长柔毛。叶具短或长柄;叶片草质,两侧稍不相等,卵形,长5—25.5厘米,宽2.5—17厘米,顶端渐尖,基部斜圆形,边缘有浅波状小钝齿,两面被贴伏短柔毛,下面脉上及边缘有密的柔毛,侧脉每侧5—10条,与中脉成钝角或直角展出,在近边缘时向上弯曲;叶柄长0.3—7厘米,被与茎相同的毛。聚伞花序生于上部叶腋,有长梗,有5—12花,2或3回分枝,节膨大;花序梗长7.5—12.5厘米,被褐色腺毛;花梗长5—6毫米,被短柔毛。花萼裂片长9—10毫米,宽1.5—2毫米,顶端微钝,外面被短柔毛,内面无毛,有3—5条脉。花冠白色,带黄绿色,长约3.6厘米,外面被疏柔毛,内面无毛;筒长约2.7厘米,口部直径1.5厘米,基部直径5毫米,前面膨胀;上唇长2.8厘米,宽2.9厘米,2深裂,裂片斜正三角形,顶端圆形,下唇长10毫米,宽12毫米,3浅裂,裂片宽卵形,顶端圆形。雄蕊无毛;花丝着生于距花冠基部1.4厘米处,长1.4厘米,宽0.8毫米;花药长3.5毫米。退化雄蕊3枚,无毛;上侧方2枚着生于距花冠基部6毫米处,长9—10毫米,顶端稍变宽,上中方1枚小,着生于距花冠基部7毫米处,长约1.5毫米。花盘高约1毫米,边缘波状。雌蕊长约2.5厘米;子房长约8毫米,宽1毫米,疏被短柔毛;花柱长16毫米,下部疏被短柔毛;柱头小。蒴果长约1.5厘米,粗3毫米,被短柔毛;宿存1枚侧膜胎座近圆筒状,粗约2毫米;种子多数,长约0.4毫米。

广西:那坡,百都公社,弄化大队,弄布,海拔1100米,石灰山山坡林下,花白色带黄绿色,1979年10月20日,方鼎,廖信佩22343(模试,存广西中医药研究所)。

## 2. 紫叶单座苣苔

*Metabriggsia purpureotincta* W. T. Wang, sp. nov.

Proxima *M. ovalifoliae* W. T. Wang, a qua foliis ellipticis oblongisve subtus purpureo-suffusis, nervis lateralibus e costa sub angulo circ. 45° abeuntibus, staminodiis duobus differt.

Herba perennis. Caules 13—32 cm alti, inferne 4—6 mm crassi, simplices, cum petiolis pedunculisque brunneo-villosi, supra medium 3-nodes. Folia breviter vel longe petiolata, laminae herbaceae, ellipticae vel oblongae, 8—23.5 cm longae, 3.8—11.5 cm latae, apice acuminatae, basi saepe leviter obliquae, late cuneatae vel cuneatae, margine repandae vel supra medium denticulatae, supra densius puberulae, virides, subtus pilosellae, secus costam nervosque laterales viridulae ceterum purpureae, nervis lateralibus utrinsecus 7—9 e costa sub angulo circ 45° abeuntibus; petioli 0.5

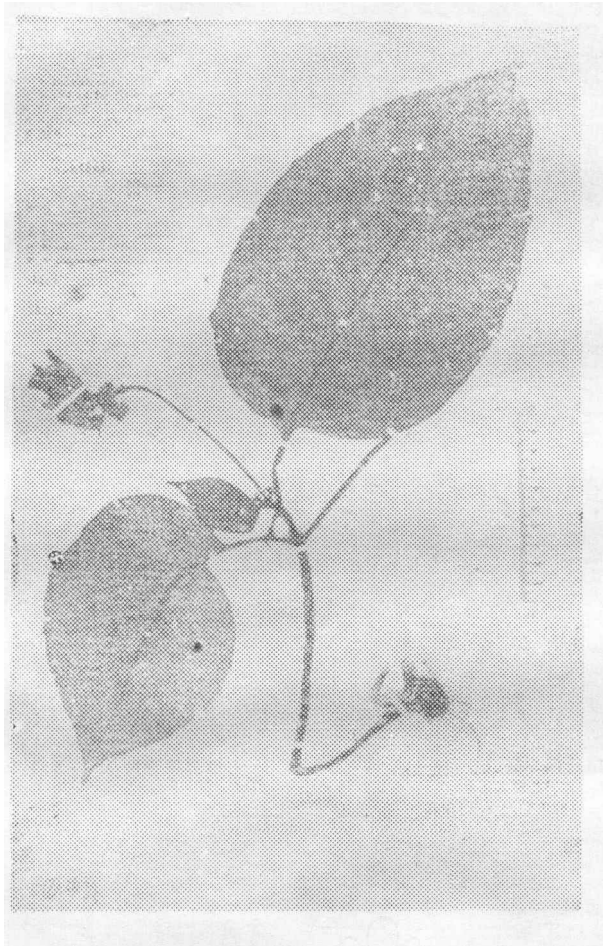
—7 cm longi. Cymae in axillis foliorum apicalium sitae, circ. 4-florae; pedunculi 9—10 cm longi; involucrem subglobosum, apice breviter cuspidatum, circ. 1.2 cm diam., dense brunneo-villosum, caducum. Flores subsessiles. Calycis segmenta 8—9 mm longa, 2.5—3.5 mm lata, apice obtusiuscula, extus brunneo-puberula, intus glabra. Corolla alba, circ. 2.9 cm longa, extus superne densius inferne sparse brunneo-puberula, intus glabra, tubo circ. 2.1 cm longo ore 1 cm diam. antice paulo ventricoso, labio postico circ. 3.2 mm longo 1.3 cm lato ad basin 2-secto, lobis oblique deltoideis apice obtusis, labio antico circ. 8 mm longo et lato ad medium 3-lobato, lobis lateralibus ovatis apice rotundatis, lobo mediano oblongo-obovato apice subtruncato. Stamina glabra, filamentis ad 10—11 mm supra corollae basin insertis circ. 11 mm longis, antheris late ovoideis 3.5 mm longis. Staminodia 2, postico-lateralia, ad 7 mm supra corollae basin inserta, circ. 4 mm longa, apice paulo dilatata, glabra. Discus circ. 1 mm altus; margine undulatus. Pistillum circ. 1.6 cm longum, ovario circ. 7 mm longo 1.6 mm lato pilosello, placenta parietali unica ovario aequilonga 1.1 mm lata, stylo pilosello, stigmatate circ. 1 mm diam.

Guangxi: Nandan, Donghe, Wengluo, fl. albi, 21 Sept. 1977, Exped. Nandan. 4-5-417 (holotypus, GXMI); eadem loco, Yaozhai, Dongjia, 23 Sept. 1977, Exped. Nandan. 4-5-749 (GXMI).

多年生草本。茎高13—32厘米，下部粗4—6毫米，不分枝，与叶柄，花序梗均被褐色长柔毛，中部之上有3节。叶具短或长柄；叶片草质，椭圆形或长圆形，长8—23.5厘米，宽3.8—11.5厘米，顶端渐尖，基部常稍斜，宽楔形或楔形，边缘浅波状或在中部之上有小牙齿，上面稍密被短柔毛，绿色，下面疏被短柔毛，沿中脉及侧脉淡绿色，其他部分紫色，侧脉每侧7—9条，与中脉约成45°角展出；叶柄长0.5—7厘米。聚伞花序生茎顶部叶腋，约有4花；花序梗长9—16厘米；总苞近球形，顶端短骤尖，直径约1.2厘米，密被褐色长柔毛，早落。花近无梗。花萼裂片长8—9毫米，宽2.5—3.5毫米，顶端微钝，外面被褐色短柔毛，内面无毛。花冠白色，长约2.9厘米，外面上部有稍密下部有稀疏的褐色短柔毛，内面无毛；筒长约2.1厘米，口部直径1厘米，前面稍膨胀；上唇长约3.2毫米，宽1.3厘米，2裂达基部，裂片斜正三角形，顶端钝，下唇长和宽均约8毫米，3浅裂至中部，侧裂片卵形，顶端圆形，中裂片长圆状倒卵形，顶端近截形。雄蕊无毛；花丝着生于距基部10—11毫米处，长约11毫米；花药宽卵球形，长3.5毫米。退化雄蕊2，位于上侧方，着生于距花冠基部7毫米处，长约4毫米，顶端稍变粗，无毛。花盘高约1毫米，边缘波状。雌蕊长约1.6厘米，子房长约7毫米，宽1.6毫米，疏被短柔毛，侧膜胎座与子房等长，宽1.1毫米；花柱疏被短柔毛；柱头直径约1毫米。

广西：南丹，东河公社，翁乐大队，巴街队，花白色，1977年9月21日，南丹调查队4-5-417（模式）；同地，瑶寨公社，东甲大队，拉弓队，总苞绿色，1977年9月23日，南丹调查队4-5-749。（上列2号标本均在广西中医药研究所）

本种与单座苣苔 *M. ovalifolia* W. T. Wang 极为接近，但本种叶呈椭圆形或长圆形，下面染有紫色，侧脉与中脉成约45°角展出，退化雄蕊2枚，可以区别。



卵叶苣苔

*Metabriggsia ovalifolia*

W. T. Wang

(方鼎, 廖信佩 22343, 模式)

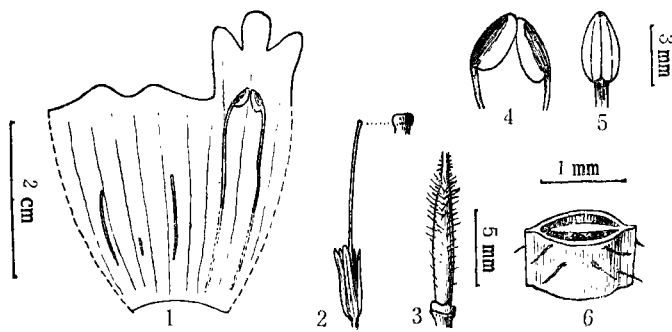
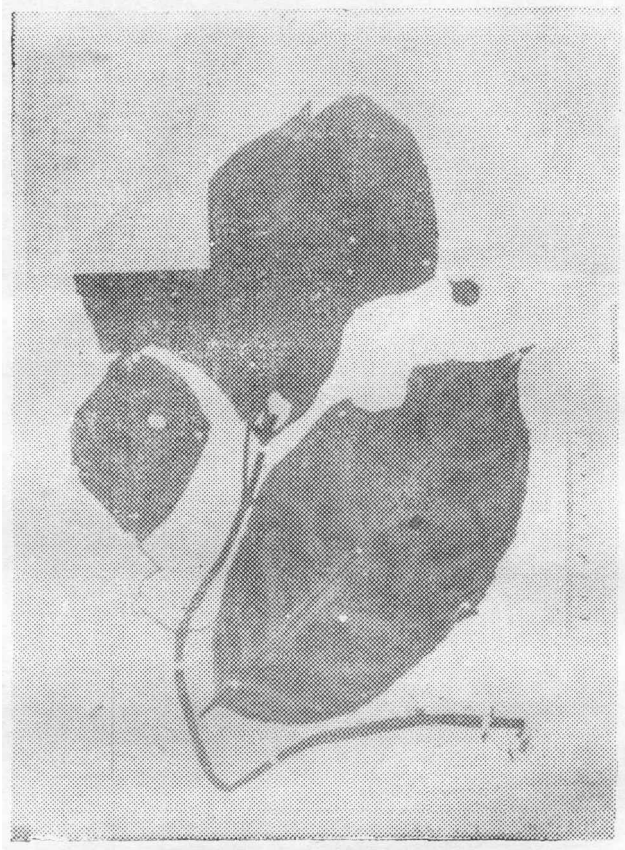


插图 卵叶苣苔

*Metabriggsia ovalifolia*  
W. T. Wang

- 1. 花冠剖开, 2. 花萼和雌蕊,
- 3. 花盘和子房, 4. 花药(侧面观),
- 5. 花药(腹面观), 6. 子房横切面。

(1, 2为相同倍数)



紫叶单座苣苔 *Metabriggsia purpureotincta* W. T. Wang (南丹调查队) 4-5-749)

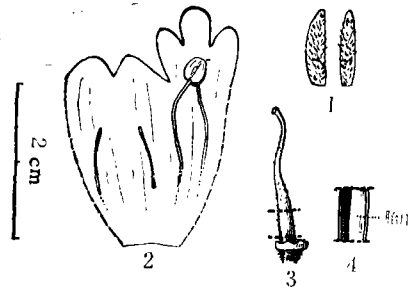


插图 紫叶单座苣苔 *Metabriggsia purpureotincta* W. T. Wang

1. 花萼裂片, 2. 花冠剖开, 3. 花盘和雌蕊, 4. 子房的一段, 前面的子房壁切除后露出侧膜胎座(放大)。(自南丹调查队 4-5-417)