

贵州樟科两个新分类群

李永康

(贵州省科学院生物研究所)

TWO TAXA OF LAURACEAE FROM GUIZHOU

Li Yong-kang

(Institute of Biology, Guizhou Academy of Science)

Key words *Beilschmiedia supraglandulosa*; *Lindera fragrang* var. *linearifolia*

关键词 表腺琼楠; 线叶香叶子

1. 表腺琼楠 新种 图 1

Beilschmiedia supraglandulosa Y. K. Li, sp. nov.

乔木, 高 5—6 米; 芽卵形, 顶端渐尖, 长 4—6 毫米, 无毛; 小枝绿色, 干时褐色, 明显扁压, 无毛。叶薄革质, 近对生, 长圆状披针形, 或椭圆状披针形, 长 7—10.5 厘米, 宽 2.2—3.5 厘米, 顶端尾状渐尖, 或渐尖, 有长 1—1.5 厘米, 镰状弯曲的钝尖头, 基部楔形, 中脉上面凹下, 侧脉每边 6—7 条, 纤细, 上面不明显, 下面突起, 网脉稀疏, 两面干时微突起, 鲜时两面绿色, 干时上面灰绿色, 下面褐色, 两面无毛, 但上面有细小而密、干时下陷的腺点; 叶柄长 0.7—1.2 厘米, 无毛。果序侧生, 长约 4 厘米, 无毛, 果梗长约 0.4 厘米, 纤细; 核果球形, 直径 2—2.5 厘米, 褐色, 光滑, 无毛, 外果皮薄, 厚约 0.5 毫米。

本种与贵州琼楠 *B. kweichowensis* Cheng 十分相近, 但叶表面密生细小腺点, 小枝明显扁压, 果皮薄, 厚约 0.5 毫米, 可以区别。

贵州 (Guizhou): 三都 (Sandu), 瑶人山 (Yaorensan), 刘大济 (D. G. Leou) 497 (模式, 存贵州科学院生物研究所 (Typus HGAS), 同产地 *ibid.* 党成忠 (Z. Z. Dang) 2145。

Species *B. kweichowensi* Cheng valde affinis, sed foliis supra glandulis parvis, densis, in sicco depressis indutis, ramulis percompressis, exocarpio tenuiore, c. 0.5 mm crasso differt.

Arbor 5—6 m alta; gemmis ovoideis, apice acuminatis, glabris, 4—6 mm longis; ramulis valde compressis glabris, sicco brunneis. Folia tenuiter coriacea, oblongo-lanceolata, vel elleptico-lanceolata, 7—10.5 cm longa, 2.2—3.5 cm lata, apice caudato-acuminata, acumine falcato, obtuso, 1—1.5 cm longo, basi cuneata, costa media supra impressa, nervis lateralibus utrinque

6—7, gracilibus, supra obscuris subtus elevatis, venulis laxis, hinc atque illinc prominentibus, in vivo utrinque viridia, in sicco supra glaucescentia subtus brunnea, utrinsecus glabra sed supra glandulis parvis densis, sicco depressis induta; petioli 0.7—1.2 cm longi, glabri. Flores ignoti. Fructescentia circ. 4. cm longa, glabra, pedicellis c. 0.4 mm longis; drupa globosa, 2—2.5 cm diam., viridis, sicco brunnea exocarpio tenuiore c. 0.5 mm crasso induta.

2. 线叶香叶子 新变种 图 2

Lindera fragrans Oliv. var. *linearifolia* Y. K. Li, var. nov.

灌木, 高1.5—2米, 小枝细, 干时暗褐色, 无毛; 芽被锈色小柔毛。叶薄革质, 线形, 长4.5—11.5厘米, 宽0.4—1.1厘米, 常镰状弯曲, 先端渐尖, 基部楔形, 三出脉或离茎三出脉, 中脉纤细, 两面隆起, 二侧脉较纤细, 不达叶中部消失, 有时两条全部或一条消失, 其余侧脉每边5—6条, 在边内连接, 网脉细密, 干时两面突起, 上面绿色, 无毛, 下面灰绿色, 初时被伏贴白色长柔毛, 后变无毛; 叶柄长5—8毫米, 无毛。花未见。果序无总梗, 腋生, 有果1—4, 果梗长4—5毫米, 被锈色短柔毛, 果托浅碟形, 有毛; 核果椭圆形, 长5—6毫米, 直径约3毫米, 无毛。

本变种与原变种香叶子 *L. fragrans* Oliv. var. *fragrans* 的区别为叶线形, 长4.5—11.5厘米, 宽0.4—1.1厘米。

贵州 (Guizhou): 施秉 (Sebin), 新地 (Xendi), 李永康 Y. K. Li 11842 (模式, 存贵州科学院生物研究所, (Typus, HGAS), 同产地 *ibid.*, 李永康 Y. K. Li 11821。

A *L. fragranti* Oliv. var. *fragranti* foliis linearibus, 4.5—11.5 cm longis, 0.4—1.1 cm latis differt.

Frutex 1.5—2 m altus; ramulis gracilioribus, sicco hepaticis; gemmis minute ferrugineo-pubescentibus. Folia tenuiter coriacea linearia, 4.5—11.5 cm longa, 0.4—1.1 cm lata, apice acuminata, basi cuneata, trinervia vel triplinervia, nervo medio gracile utrinque elevato, 2 laterali graciliori, haud ad medio evanido, interdum duobus omnis vel uno evanido, cetero nervis lateralibus utrinsecus 5—6, ante marginem confluentibus, supra viridia glabra, subtus glaucescentia, primo albo-adpresso-villosa, tunc glabrata; petioli 5—8 cm longi, glabri. Flores ignotis. Fructescentia sine pedunculo, axilaris, 3—4 fructifera; drupa ellipsoidea, 5—6 mm longa, c. 3 mm diam. (immatura), glabra, pedicellis 4—5 mm longis, minute ferrugineo-pubescentibus, receptaculo disciforme.

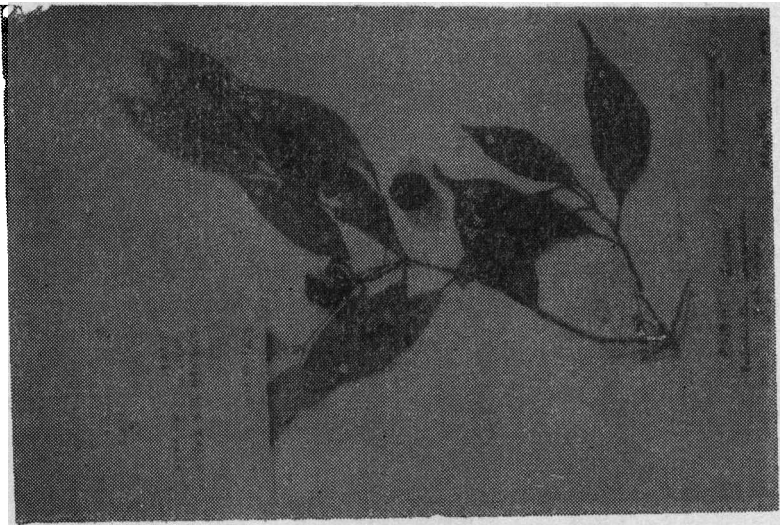


图1 表腺琼楠 *Beilschmiedia supraglandulosa* Y. K. Li

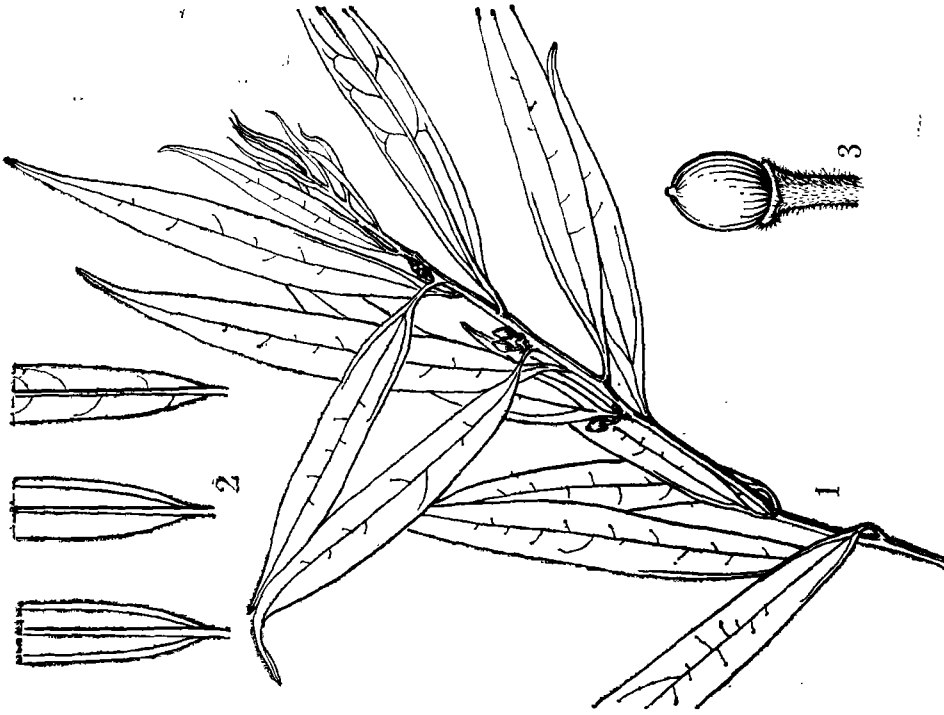


图2 线叶香叶子 *Lindera fragrans* Oliv. var. *linearifolia* Y. K. Li.
1. 果枝 fruiting branch; 2. 叶基部 base of leaf; 3. 核果 drupe.