

广西唇柱苣苔属一新种

王文采

(中国科学院植物研究所)

SPECIES NOVA CHIRITAE E GUANGXI

Wang Wen-tsai

(Institutum Botanicum Academiae Sinicae)

永福唇柱苣苔 新种 图

Chirita yungfuensis W.T. Wang, sp. nov.

Affinis *C. parvifoliae* W.T. Wang, quae foliis minoribus late ellipticis margine integris utrinque pilis brevioribus 0.2—0.8 mm longis brunneolis tectis subtus haud purpureis, stigmatate late obovato 1.5 mm longo differt; habitu similis *C. atropurpureae* W.T. Wang, quae foliis utrinque pilis brevioribus 0.25—0.6 mm longis albidis tectis bracteas minoribus 4—5 mm longis, stigmatate indiviso facile recedit.

Herba perennis. Rhizoma parvum. Folia circ. 8, omnia basalia, longe raro breviter petiolata; laminae siccitate coriaceae, ellipticae, elliptico-ovatae vel ovatae, (1.4—) 2.3—3.2 cm longae, (1.1—) 1.7—2.4 cm latae, apice obtusae vel obtusiusculae, basi late cuneatae, margine crenatae vel repandae, supra pilis purpureis 0.3—4 mm longis tectae, subtus purpureae et pilis purpureis 0.5—2 mm longis tectae, nervis lateralibus utrinsecus 3 obscuris; petioli (0.5—) 1—3 cm longi, complanati, purpureo-villosi. Cymae circ. 6, umbelliformes, 2—4-florae; pedunculi 4.5—9 cm longi, purpureo-villosi; bractee 2, oppositae, ovatae, anguste ovatae vel ellipticae, 0.7—1.2 cm longae, 5—7 mm latae, apice obtusiusculae, dorso purpureo-villosae; pedicelli 1—1.8 cm longi, dense puberuli. Calyx 5-sectus, segmentis lanceolato-linearibus vel anguste oblongis 5.5—7 mm longis 1.2—2.2 mm latis extus pilis 0.5—1 mm longis intus eis 0.2—0.3 mm longis tectis. Corolla lila-

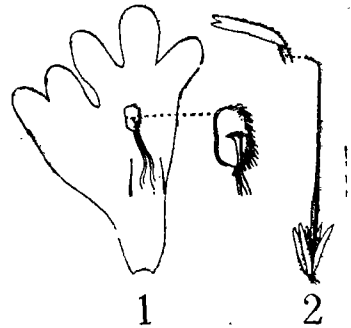


图 永福唇柱苣苔 *Chirita yungfuensis* W.T. Wang
1. 花冠打开, 示雄蕊及退化雄蕊,
2. 花萼及雌蕊。

cina, 3.8—4.6 cm longa, extus puberula, intus inferne brevissime puberula, tubo tubulari 2.5—3 cm longo ore 1—1.3 cm diam, labio postico 7 mm longo prope medium 2-fido, lobis ovatis, eo antico 1.2—1.7 cm longo prope medium 3-fido, lobis oblongis. Stamina 2, filamentis 1.3 cm supra corollae basin insertis circ. 1.1 cm longis infra medium geniculatis glabris, antheris albis oblongis 4—5 mm longis ventro tota facie cohaerentibus dorso dense barbatis. Staminodia 2, 1.1 cm supra corollae basin inserta, lineari-subulata, circ. 7.5 mm longa, apice dilatata. Discus annularis, circ. 0.5 mm altus, margine integer. Pistillum 3.2 cm longum, ovario 1.4 cm longo 1 mm lato cum stylo 1.5 cm longo dense puberulo, stigmatibus lineari 3 mm longo apice 2-lobato.

Guangxi: Guilin, Yanshan, planta in Hort. Bot. Inst. Bot. Guangxi, culta, ex Yungfu introducta est, folia supra atroviridia striata subtus purpurea, fl. lilacini, 10 Mar. 1986, Wei Fa-nan 1832 (Holotypus, IBG).

多年生草本。叶约8，均基生；叶片干时革质，椭圆形、椭圆状卵形或卵形，长(1.4—)2.3—3.2厘米，宽(1.1—)1.7—2.4厘米，顶端钝或微钝，基部宽楔形，边缘有浅钝齿或浅波状，上面被长0.3—4毫米的紫色毛，下面紫色，被长0.5—2毫米的紫色毛，侧脉每侧3条，不明显；叶柄长(0.5—)1—3厘米，扁平，有紫色长柔毛。聚伞花序约6条，似伞形花序，有2—4花；花序梗长4.5—9厘米，有紫色长柔毛；苞片对生，卵形、狭卵形或椭圆形，长0.7—1.2厘米，宽5—7毫米，顶端微钝，背面被紫色毛；花梗长1—1.8厘米，密被短柔毛。花萼5全裂；裂片披针状条形或狭长圆形，长5.5—7毫米，宽1.2—2.2毫米，两面被短毛。花冠淡紫色，长3.8—4.6厘米，外面被短柔毛，内面下部被极短柔毛；筒筒状，长2.5—3厘米，口部直径1—1.3厘米；上唇长7毫米，2裂片卵形，下唇长1.2—1.7厘米，3裂片长圆形。雄蕊2；花丝着生于距花冠基部1.3厘米处，长约1.1厘米，中部之下膝状弯曲，无毛；花药白色，长圆形，长4—5毫米，腹面连着，背面密被髯毛。退化雄蕊2，条状钻形，长约7.5毫米，顶端变宽。花盘环状，高约0.5毫米，全缘。雌蕊长约3.2厘米，子房长1.4厘米，宽1毫米，与花柱(长1.5厘米)均密被短柔毛，柱头条形，长3毫米，顶端2浅裂。

广西：桂林，雁山，栽于广西植物研究所植物园，引种自永福县，叶上面暗绿色，有斑纹，下面紫色，花淡紫色，1986年3月10日，韦发南1832(模式，存广西植物研究所)。

本种接近小叶唇柱苣苔 *C. parvifolia* W.T. Wang, 但后者的叶较小，宽椭圆形，边缘全缘，两面被长0.2—0.8毫米的淡褐色短毛，下面不呈紫色，柱头宽倒卵形，长1.5毫米而不同；在体态方面，本种似紫萼唇柱苣苔 *C. atropurpurea* W.T. Wang, 但后者的叶两面被长0.25—0.6毫米的白色短毛，苞片较小，长4—5毫米，柱头不分裂，可以区别。

本新种发现者广西植物研究所韦发南同志热心告知本植物生长情况并借予标本，作者谨表示衷心感谢。